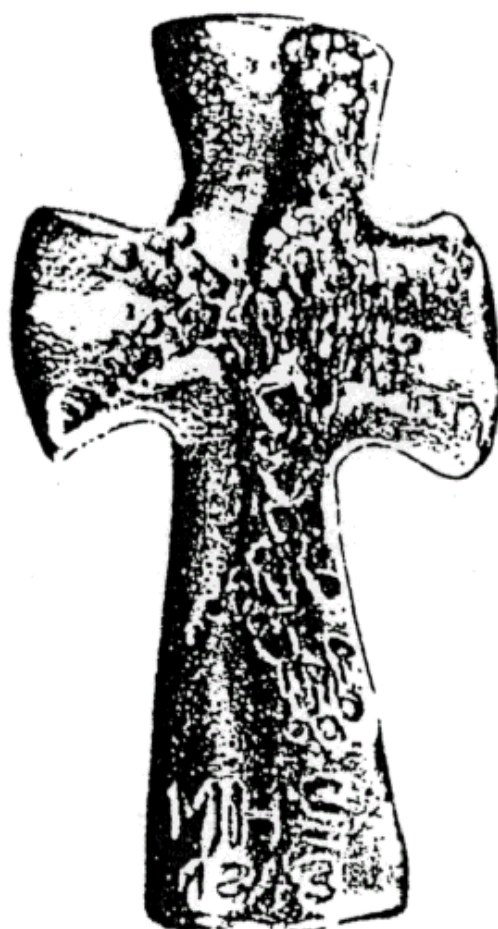


STUDIEPROGRAM VED PRAKTISK-TEOLOGISK SEMINAR (PTS)



mhs
MISJONSHØGSKOLEN

2011 - 2012

| | |
|---|-----------|
| GENERELT OM STUDIEPROGRAMMET VED PTS..... | 3 |
| FORMÅL: | 3 |
| PERSPEKTIV:..... | 3 |
| STRUKTUR:..... | 3 |
| TAUSHETSPLIKT | 4 |
| OPPTAK OG TAP AV STUDIERETT..... | 5 |
| EVALUERINGSKRITERIER FOR PRØVING AV EGNETHET FOR MISJONÆR- OG PRESTETJENESTEN | 5 |
| OBLIGATORISK DELTAKELSE | 5 |
| MUNTLIG EKSAMEN..... | 5 |
| MAPPEEVALUERING | 5 |
| KVALITETSSIKRING AV STUDIEPROGRAM | 6 |
| INNLEDENDE SEMESTER I PRAKTISK TEOLOGI (ISPT) | 7 |
| PRAKTISK TEOLOGI: TEORI (I) (20 STUDIEPOENG) | 7 |
| <i>Misjonale kirke (I) (5 studiepoeng).....</i> | 7 |
| <i>Forkynnelse og opplæring (I) (6 studiepoeng).....</i> | 8 |
| <i>Gudstjenesten (I) (4 studiepoeng).....</i> | 11 |
| <i>Diakoni og sjelesorg (I) (5 studiepoeng).....</i> | 12 |
| PRAKTISK TEOLOGI: PRAKSIS (I) (10 STUDIEPOENG)..... | 13 |
| <i>Misjons- og menighetspraksis (6 studiepoeng).....</i> | 14 |
| <i>Institusjonspraksis (4 studiepoeng).....</i> | 15 |
| AVSLUTTENDE SEMESTER I PRAKTISK TEOLOGI (ASPT)..... | 16 |
| PRAKTISK TEOLOGI: TEORI (II) (20 STUDIEPOENG) | 16 |
| <i>Misjonale kirke (II) (5 studiepoeng).....</i> | 17 |
| <i>Forkynnelse og opplæring (II) (7 studiepoeng).....</i> | 18 |
| <i>Gudstjenesten (II) (3 studiepoeng).....</i> | 19 |
| <i>Diakoni og sjelesorg (II) (3 studiepoeng).....</i> | 22 |
| <i>Kirkerett med kirkekunnskap (2 studiepoeng).....</i> | 23 |
| PRAKTISK TEOLOGI: PRAKSIS (II) (10 STUDIEPOENG) | 24 |
| <i>Stiftspraksis (8 studiepoeng).....</i> | 25 |
| <i>Ekskursjon/retreat (2 studiepoeng).....</i> | 25 |
| VEDLEGG | 26 |
| EVALUERINGSKRITERIER FOR PRØVING AV EGNETHET FOR MISJONÆR- OG PRESTETJENESTEN | 26 |

Generelt om studieprogrammet ved PTS

Praktisk teologi er betegnelsen på den teologiske refleksjon omkring kirkens praksis nasjonalt og globalt.

PTS tilbyr to studieprogram, Innledende Semester i Praktisk Teologi (ISPT) og Avsluttende Semester i Praktisk Teologi (ASPT), (se illustrasjon), som er element i det samlede studieløpet i teologi. Til sammen utgjør dette et fullstendig profesjonsstudium. Fullført profesjonsstudium gir rett til graden cand.theol og grunnlag for ordinasjon til prestedtjeneste.

Studenter som tar sikte på prestedtjeneste i Den norske kirke følger også, parallelt med teologistudiet, Bispemøtets ordning "Veien til prestedtjeneste" (VTP). Påmelding til VTP innebærer fast tilknytning til et bispedømme gjennom hele studietiden, og det er ønskelig at slik tilknytning opprettes så tidlig som mulig.

| Bachelorgrad i teologi | ISPT | Mastergrad i teologi | ASPT |
|------------------------|----------------|----------------------|----------------|
| 180 stp 3 år | 30 studiepoeng | 120 stp 2 år | 30 studiepoeng |

Formål:

- Målsettingen for studiet ved PTS er å forme og utruste prester til menighetsplanting og menighetsvekst i et globalt misjonsperspektiv.

Perspektiv:

- Hele kirkens liv, vekst og utbredelse har sin forankring og motivasjon i evangeliet om Jesus Kristus.
- Tjeneste og lederskap i kirken utøves i troskap mot Jesus Kristus og det oppdrag han har gitt til sin kirke. For en prest/pastor er oppdraget særlig knyttet til forkynnelse og forvaltning av sakramentene (tjenesten med Ord og sakrament). Forming og danning av personlighet og spiritualitet er et viktig anliggende.

Struktur:

- ISPT finner sted i høstsemesteret og ASPT er lagt til vårsemesteret.
- Studieprogrammene ISPT og ASPT er delt inn i to moduler med tilhørende emner. Den første modulen er den teoretiske delen og tar sikte på å bidra til innsikt i praktisk teologi som teologisk fag. Den andre modulen er den praktiske delen og vil legge til rette for å vinne erfaring med praktisk teologi.
- Til undervisningen benyttes internt og eksternt personell med kompetanse i ett eller flere av de tradisjonelle praktisk-teologiske fag ved PTS.

- Underveis i studiet må studenten levere inn en rekke skriftlige bidrag, så som preken, ulike oppgaver, rapporter fra praksis og refleksjonsnotat. Noen av disse skal også inn i mappen og vil bli grunnlag for mappeevaluering.
- Gjennomføringen av ISPT/ASPT forutsetter studentens tilstedeværelse i alle emner.
- Arbeidsformer ved PTS:

| | |
|---------------------------------------|--|
| Undervisning | Flere typer undervisningsformer tas i bruk, så som forelesninger, seminar, temadager, retreat, ekskursjoner, m.v. |
| Øvelser | Flere typer øvelser blir gjennomført, så som andaktsøvelser, prekenøvelser, liturgiske øvelser, stemmebruk, sang, tekstframføring, gruppesamtaler, m.v. |
| Selvstudium og oppgaveskriving | Ukeplanene vil være slik satt opp at det gis tilstrekkelig rom for studentens eget arbeid med lesing, refleksjon, oppgaveskriving og evt. deltakelse i gruppearbeid. |
| Faglig oppfølging | I forbindelse med bl.a. studentens skriftlige oppgaver og selvstudium vil faglærer bidra med ulike typer oppfølging og kommentarer. |
| Praksis og veiledning | Praksis følges opp av kompetente veiledere. Fire typer praksis blir tilrettelagt: misjonspraksis, langsgående menighetspraksis, institusjonspraksis og stiftspraksis (i samarbeid med bispedømmer i Den norske kirke). Forming og danning av studentens personlighet og spiritualitet søkes ivaretatt gjennom individuell og gruppevis veiledning. Retreat og ekskursjoner inngår. |

- Timefordeling gjennom en uke, utenom praksisperiodene:

| | | |
|---------------------------------|-----------------------|---|
| Undervisning og øvelser | Tre-fire timer daglig | Timeplanen inneholder omtrent 16 timer hver uke fordelt på fire dager. |
| Veiledning og faglig oppfølging | En-to timer ukentlig | Timene til veiledning og faglig oppfølging kan benyttes til både individuelle og gruppevise opplegg etter avtale med den aktuelle faglærer. |
| Lesetid | Tre-fire timer daglig | Onsdagen er vanligvis satt av til individuelle forberedelser og lesetid. |

Taushetsplikt

En student som i studiesammenheng får kjennskap til noens personlige forhold, har taushetsplikt etter reglene i forvaltningsloven. Seminaret skal utarbeide en taushetserklæring som skal underskrives av studentene.

Opptak og tap av studierett

1. Studenter ved seminaret som i lære og livsførsel setter seg utenfor de rammer som gjelder for vigslet tjeneste i kirken, kan nektes opptak ved ASPT, eventuelt bortvises.
2. Før en avgjørelse fattes, skal studenten ha anledning til å få sin sak drøftet med praktikumsrektor. Til dette møtet kan både praktikumsrektor og studenten ha med bisitter.
3. Avgjørelser om opptak og bortvisning kan av vedkommende student ankes inn for klagenemnda.

Evalueringskriterier for prøving av egnethet for misjonær- og prestedtjenesten

Praktisk-teologisk seminar har del i ansvaret for å utdanne misjonærer og prester som er både faglig, personlig og åndelig egnet til tjeneste i misjon og kirke. Bispemøtet har derfor henstilt til de praktisk-teologiske seminar å legge til grunn et sett med kriterier for vurdering av egnethet for prestedtjenesten (BM 16/97). Det understrekes at den evaluering og veiledning som foretas både på ISPT og ASPT, primært har et positivt sikte og skal bidra til avklaring med hensyn til fremtidig ordinasjon og tjeneste og bidra til personlighetsmessig og åndelig modning. Evalueringskriteriene er generelt utformet, og vurderingene som foretas, må i vesentlig grad baseres på faglig skjønn. De utgjør likevel et viktig hjelpemiddel for lærere og praksisveiledere i vurdering og veiledning. Evaluering og veiledning kan gi bekreftelse på sterke sider, støtte og utfordring på sider det bør arbeides med.
(se vedlegg)

Obligatorisk deltakelse

For at en student skal kunne få godkjent gjennomføringen av studieprogrammet, forutsettes det at studenten har deltatt på minimum 80 % av samtlige moduler og tilhørende emner og praksisperioder. Dersom en student har fravær utover 20 % (for eksempel ved sykdom), må studenten søke om dispensasjon fra regelverket.

Muntlig eksamen

Muntlig moduleksamen i ca 20-25 min i teorimodulens emner. Eksamen vurderes til ”bestått”/”ikke bestått”

Mappeevaluering

Mappeevaluering er en evalueringsform der den enkelte student evalueres på grunnlag av innleverte skriftlige bidrag til mappen. Bidragene som skal i mappen, er angitt i studieplanen under hvert emne. Mappeevaluering er et pedagogisk virkemiddel og en integrert del av læringsprosessen gjennom hele semesteret. Det vil foregå en kontinuerlig vurdering av de faglige mål og krav til utformingen av de ulike bidrag. Mappen vil dokumentere:

- studentens faglige arbeid innen emnet
- den refleksjon som har funnet sted i tilknytning til de enkelte bidrag

- den litteratur som er anvendt

Studenten har ansvar for mappen. Studenten må på basis av evaluering i klassesituasjonen og/eller av faglærer selv vurdere når de enkelte bidrag er klare for mappen. Frist for endelig innlevering vil bli kunngjort.

Mappen vurderes av to fagpersoner (sensorer) til ”bestått”/”ikke bestått”. ”Ikke bestått” vil medføre krav om revisjon av enkeltbidrag i mappen.

Dersom studenten får ”ikke bestått” på mappebidrag og/eller muntlig eksamen, gis det anledning til ny muntlig eksamen. Revisjon av enkeltbidrag til mappen kan leveres inn én gang for ny evaluering.

Kvalitetssikring av studieprogram

Kvalitetssikringssystemet på MHS er verktøyet for å systematisere og analysere opplysninger og tilbakemeldinger fra deltakerne i utdanningen. Systemet skal på en forutsigbar og strukturert måte gi MHS informasjon i arbeidet med å utvikle både studieprogram og det totale læringsmiljøet

Innledende semester i praktisk teologi (ISPT)

| | | | |
|--|--|---|--------------|
| MODUL: | PTT1 | PRAKTISK TEOLOGI: TEORI (I) (20 studiepoeng) | |
| BESKRIVELSE: VEDTATT HR-SAK 28/07 | Praktisk teologi er et omfattende fagfelt, som utfordrer og inspirerer til å opparbeide en best mulig innsikt og forståelse. Gjennom flere emner, som belyses på en tverrfaglig måte, er målsettingen med denne modulen å bidra til en samlende forståelse av kirkens vesen, oppdrag og funksjon. Denne modulen gir særlig rom for det faglige arbeidet med tema knyttet til menighetsplantning og menighetsvekst i et globalt perspektiv. | | |
| | | Kode | Poeng |
| EMNER | Misjonale kirke (I) | 520 | 5 |
| | Forkynnelse og opplæring (I) | 521 | 6 |
| | Gudstjenesten (I) | 522 | 4 |
| | Diakoni og sjelesorg (I) | 523 | 5 |
| Undervisning og arbeidsformer | | | |
| Stab og timelærere ved PTS | Forelesninger, ekskursjoner, veiledning, samtaler. | | |
| Studenter | Obligatorisk deltakelse, skriftlige oppgaver, gruppearbeid, selvstudium. | | |
| Kvalitetssikringssystem | Som et ledd i kvalitetssikringssystemet blir emnene regelmessig evaluert. | | |
| Evalueringsform | | | |
| | Muntlig moduleksamen ca 20-25 min i modulens emner. Vurderes til "bestått"/"ikke bestått". Øvrige krav fremgår av de enkelte emnebeskrivelser. Bidrag til mappen evalueres til "bestått"/"ikke bestått". | | |

| | | |
|---------------------------------------|--|--|
| EMNE: | 520 | Misjonale kirke (I) (5 studiepoeng) |
| MODUL: | PTT1 | Praktisk teologi: teori (I) |
| BESKRIVELSE: VEDTATT HR-SAK | Med begrepet <i>misjonale</i> ønsker Misjonshøgskolen å profilere praktikum på basis av en kirkeforståelse hvor sendelsesaspektet og det | |

| | |
|---|--|
| 28/07 | <p>grenseoverskridende settes i fokus. På ISPT legges det vekt på misjonsprestens rolle og oppdrag, det internasjonale misjonsperspektiv og de samarbeidende kirker.</p> <p>Studiet <i>Misjonar kirke (I)</i> skal gi kunnskap om praktisk teologi som fag og praktisk-teologisk metode, bevisste holdninger til de grunnleggende verdier som motiverer kirkens liv og tjeneste, bibelske visjoner om hva som er menighetens egenart og oppdrag, hva det vil si å være prest, refleksjon over forholdet mellom person, tro og erfaring, teologi og metode for menighetsplanting og menighetsutvikling. (Ekskursjon til misjonsfelt – MIPU – sees i forlengelsen av emnet).</p> |
| Undervisning og arbeidsformer | |
| Fag | Ekklesiologi og pastoralteologi. |
| Forelesninger | Obligatorisk deltakelse på inntil 40 timer. |
| Pensum, gyldig fra august 2010 | |
| <p>Bøker:</p> <p>Pritchard, John. <i>The Life and Work of a Priest</i>. London: SPCK, 2007 (160 sider)</p> <p>Rasmussen, Rune. <i>Misjonerende menighet: Lokal menighetsutvikling i en global kirke</i>. Oslo: Verbum, 2004. (100 sider)</p> <p>Skjevesland, Olav. <i>Invitasjon til praktisk teologi. En faginnføring</i>, Oslo: Luther forlag 1999: 12-78. (66 sider)</p> <p>Kompendium:</p> <p>Eide, Øyvind M. <i>Skatten og leirkaret: Sjelesørgeriske perspektiver på erfaringer i en misjonærs liv</i>, Stavanger: Misjonshøgskolens forlag 2002: 23-41. (18 sider)</p> <p>Hegstad, Harald. "Hva er menighetsutvikling, og hvorfor behøves det?" <i>Halvårsskrift for Praktisk Teologi</i> 1/2003: 4-9. (5 sider)</p> <p>Jørgensen, Knud. "Trenger kirken omvendelse? På vei mot en misjonar ekklesiologi." Side 51-68 i <i>Hva vil det si å være kirke?: Kirkens vesen og oppdrag</i>. Redigert av K. O. Sannes og T. Engelsviken. Trondheim: Det teologiske menighetsfakultet, 2004. (17 sider)</p> <p>Nordhaug, Halvor, "Menighetens prest – bidrag til pastoralteologi for menighetsbygging". <i>Halvårsskrift for Praktisk Teologi</i> 1/2003: 10-21 (11 sider)</p> <p>(Totalt 377 sider)</p> <p>Kompendier og bøker vil normalt for salg i studieekspedisjonen.</p> | |
| Evalueringsform | |
| <p>- Et skriftlig bidrag til mappeevaluering i form av individuell oppgave på 1700-2000 ord over oppgitt emne, relatert til praksis.</p> <p>- Muntlig eksamen, se modulbeskrivelse.</p> | |

| | | |
|--------------|---|---|
| EMNE: | 521 | Forkynnelse og opplæring (I) (6 studiepoeng) |
| MODUL: | PTT1 | Praktisk teologi: teori (I) |
| BESKRIVELSE: | Dette emnet omhandler et sentralt anliggende i den lutherske tradisjon, | |

| | |
|--|---|
| VEDTATT HR-SAK 28/07 | <p>nemlig formidlingen av det kristne budskap gjennom forkynnelse og ulike former for opplæring. Å lede mennesker til tro på Jesus og hjelpe dem til å leve som hans disipler er kjernen i all menighetsplanting og menighetsvekst. Forkynnelse som åndelig veiledning og de kommunikative utfordringer vil stå sentralt.</p> <p>Studiet i faget <i>Homiletikk</i> skal gi innføring i homiletikk, gi kunnskap om menighets- og misjonsforkynnelse sine ulike kategorier og forkynnelse for barn og ungdom. Andaktsøvelser inngår i emnet.</p> <p>Faget <i>kateketikk</i> understreker at innsikt i troens innhold og vesen er en gave til den enkelte og menigheten. Undervisningsarbeid innebærer både faglig, metodisk og menneskelig utfordring. Det er en målsetting at studenten blir seg dette aspektet bevisst, og i noen grad får prøve og bearbeide sitt eget forhold til undervisningssituasjonen.</p> <p>Studiet skal gi innføring i kateketikk og gi kunnskap om dåpsfasen og konfirmasjonsfasen. Øvelser i tilknytning til konfirmantundervisning inngår i emnet.</p> |
| Undervisning og arbeidsformer | |
| Fag | Homiletikk og kateketikk. |
| Forelesninger/øvelser | Obligatorisk deltakelse på inntil 48 timer. |
| Kvalitetssikringssystem | Som et ledd i kvalitetssikringssystemet blir emnet regelmessig evaluert. |
| Pensum, gyldig fra august 2011 | |
| <p><i>Homiletikk:</i></p> <p>Austnaberg, Hans. "Om betydningsfull forkynnelse og endringserfaringer." I H. Austnaberg og B. Mæland (red). <i>Grensesprengende. Om forkynnelse for ungdom</i>. Trondheim: Tapir akademisk forlag, 2009: 73-95 (22 s.). (Finnes også elektronisk: http://idtjeneste.nb.no/URN:NBN:no-bibsys_brage_9284)</p> <p>Jakobsen, R. N. og Øierud, G. J. <i>Prekenbeskrivelser. Forstå – formidle – forbedre – forkynne</i>. Kristiansand: Høyskoleforlaget, 2009: 15-110 (95 s.)</p> <p>Nordhaug, Halvor. ... <i>så mitt hus kan bli fullt. En bok om prekenen</i>. Oslo: Luther Forlag, 2000: 51-78, 107-168. (88 s.)</p> <p>Kompendium</p> <p>Ellingsen, Egil Elling. "Hva inviterer vi unge mennesker til å være med på?" I H. Austnaberg og B. Mæland (red). <i>Grensesprengende. Om forkynnelse for ungdom</i>. Trondheim: Tapir akademisk forlag, 2009: 157-168 (11 s.)</p> <p>Leganger-Krogstad, Heid. "Forkynnelse i møte med en ny tid." I R. Halle og G. Hegerstrøm (red) <i>Himmel over livet: forkynnelse for barn i en ny tid</i>. Oslo: IKO-forlaget, 2000: 19-32 (13 s.)</p> <p>Rummelhoff, Thor. "Som i et speil. En metode i dramaarbeidet." I R. Halle og G. Hegerstrøm (red) <i>Himmel over livet: forkynnelse for barn i en ny tid</i>. Oslo: IKO-forlaget, 2000: 111-120 (9 s.)</p> <p>Schøien, Kristin Solli. "Forkynneren som rollemodell." I R. Halle og G. Hegerstrøm (red)</p> | |

Himmel over livet: forkynnelse for barn i en ny tid. Oslo: IKO-forlaget, 2000: 76-85 (9 s.)

Skjevesland, Olav. *Broen over 2000 år. Bidrag til prekenlæren.* Oslo: Luther Forlag, 1981: 175-207 (32 s.)

Til sammen 275 s.

Katekettikk:

Dybdahl, Gunn Heidi. "Kirken i dialog med hjemmet. En vurdering av hjemmets rolle og betydning i planer for dåpsopplæring i Den norske kirke." I R.S. Andersen og H.A. Akerø (red). *Himmelgaven. Kirkens møte med mennesker ved dåp.* Nr 47 i Presteforeningens studiebibliotek, 2002: 97-112 (16 s.)

Edøy, Torill. "Dåpsamtale når barnet er 'annerledes'." I R.S. Andersen og H.A. Akerø (red). *Himmelgaven. Kirkens møte med mennesker ved dåp.* Nr 47 i Presteforeningens studiebibliotek, 2002: 131-139 (9 s.)

Evenshaug, Oddbjørn og Hallen, Dag: "Religion, tro og livstolkning. Om religiøs utvikling hos barn og unge." I O. Evenshaug og D. Hallen. *Barne- og ungdomspsykologi.* Oslo: Gyldendal forlag, 2009: 352-373 (21 s.)

Gunleiksrud, Kristin. "Ønskeliste for dåpsamtalen – fra en mamma." I R.S. Andersen og H.A. Akerø (red). *Himmelgaven. Kirkens møte med mennesker ved dåp.* Nr 47 i Presteforeningens studiebibliotek, 2002: 19-28 (10 s.)

Gud gir – vi deler. Plan for trosopplæring i Den norske kirke. Kirkerådet, Den norske kirke, 2010: 3-39 (36 s.)

Schøien, Harald. "Dåpsamtale når barnet snakker for seg selv. Noen erfaringer med dåpsamtaler med konfirmanter." I R.S. Andersen og H.A. Akerø (red). *Himmelgaven. Kirkens møte med mennesker ved dåp.* Nr 47 i Presteforeningens studiebibliotek, 2002: 141-155 (10 s.)

Kompendium

Dale, Aasmund. *Læring i kirken. En praktisk kirkedidaktikk.* Oslo: IKO-forlaget, 1994: 17-25, 64-76 (22 s.)

Rypdal, Marit. "Kort innføring i didaktikk." Oslo 1999 (8 s.)

Steffensen, Rolf og Randi Langkaas. *Konfirmanbibelen. Veilederheftet.* Oslo: Det Norske Bibelselskap, 2002: 14-40 (27 s.)

Til sammen 159 s.

Kompendier og bøker vil normalt være for salg i studieekspedisjonen.

Evalueringsform

To bidrag til mappeevaluering i form av
 1) en andakt med faglig innledning. Andakt: 600-800 ord, faglig innledning: 400-600 ord.
 2) et undervisningsopplegg, med faglig innledning (en time for konfirmanter).
 Opplegg: 600-800 ord. Innledning: 400-600 ord.
 Begge deler er vanligvis med tanke på muntlig framføring i øvelser med respons og kommentarer.
 - Muntlig eksamen, se modulbeskrivelse

| | | |
|---|---|--|
| EMNE: | 522 | Gudstjenesten (I) (4 studiepoeng) |
| MODUL: | PTT1 | Praktisk teologi: teori (I) |
| BESKRIVELSE: VEDTATT HR- SAK 28/07 | Studiet skal gi kunnskap om og fortrolighet med Den norske kirkes gudstjenesteformer. Tema som relaterer seg til det historiske, hvordan gudstjenesten har vært feiret, det prinsipielle, hvordan gudstjenesten er og det praktiske, hvordan gudstjenesten feires, inngår i emnet. Det gis innføring i hymnologi, kirkens liturgiske språk, prestens rolle i gudstjenesteforbereidende arbeid, i stab og gudstjenesteutvalg. Gudstjenesteøvelser, framføring av tekster og stemmebruk inngår i emnet. | |
| Undervisning og arbeidsformer | | |
| Fag | Liturgikk, logopedi, dramaturgi. | |
| Forelesninger/øvelser | Obligatorisk deltakelse på inntil 32 timer. | |
| Kvalitetssikringssystem | Som et ledd i kvalitetssikringssystemet blir emnet regelmessig evaluert. | |
| Pensum, gyldig fra august 2011 | | |
| Bøker | | |
| Holter, Stig Wernøe. <i>Kom, tilbe med fryd: Innføring i liturgikk og hymnologi</i> . Oslo: Solum Forlag, (2. utgave) 2008, s 11-97, 125-152, 243-258. (130). | | |
| Skottene, Ragnar og Knut Chr. Mamen. <i>Kristne symboler: en elementær innføring</i> . Oslo: Verbum, 2002, Kap 1-4, 7-12, 15-18. (130) | | |
| Kompendium | | |
| Strandenæs, Thor. "Gudstjeneste og misjon." Side 198-219 i <i>Missiologi i dag</i> . Redigert av Jan-Martin Berentsen, Tormod Engelsen og Knud Jørgensen. Oslo: Universitetsforlaget, (2. utgave) 2004. (21) | | |
| Til sammen 281 sider | | |
| Nettressurser som forutsettes kjent og vil bli benyttet i undervisningen: | | |
| <i>Alminnelige bestemmelser for Ordning for hovedgudstjeneste [i Den norske kirke]</i> . Oslo: Kirkerådet, Den norske kirke, 2011. (Nettressurs: http://www.kirken.no/?event=doLink&famID=55602) | | |
| <i>Ordning for hovedgudstjenesten [i Den norske kirke]</i> . Oslo: Kirkerådet, Den norske kirke, 2011. (Nettressurs: http://www.kirken.no/?event=doLink&famID=55602) | | |
| Øvrige dokumenter og liturgier relatert til Den norske kirkes gudstjenestereform: http://www.kirken.no/?event=doLink&famID=55499) | | |

| |
|---|
| Kompendier og bøker vil normalt for salg i studieekspedisjonen. |
| Evalueringsform |
| -Muntlig eksamen, se modulbeskrivelse. |

| | | |
|--|---|---|
| EMNE: | 523 | Diakoni og sjelesorg (I) (5 studiepoeng) |
| MODUL: | PTT1 | Praktisk teologi: teori (I) |
| BESKRIVELSE: VEDTATT HR- SAK 28/07 | <p>Studiet skal gi en grunnleggende innføring i kirkens diakonale arbeid slik det kommer til uttrykk gjennom menighetsdiakoni, institusjonsdiakoni og misjonsselskapenes internasjonale diakoni.</p> <p>Studiet skal videre gi en innføring i sjelesorgens historie, teologi og praksis. Tema med særlig relevans for institusjonspraksis (sykehus, fengsel m.v.), så som sjelesorgsamtalens egenart, møte med menneskers livs- og troshistorie, sykdom og lidelse, åndelig veiledning tas opp.</p> | |
| Undervisning og arbeidsformer | | |
| Fag | Misjonsmetodikk, sjelesorg, diakoni. | |
| Forelesninger og øvelser | Obligatorisk deltakelse på inntil 40 timer. | |
| Kvalitetssikringssystem | Som et ledd i kvalitetssikringssystemet blir emnet regelmessig evaluert. | |
| Pensum, gyldig fra 1. august 2007 | | |
| <p>Bergstrand, Göran og Magnus Licbeck: Själavård : Del 1, Stockholm1997, (160 s.).</p> <p>Bergstrand, Göran og Magnus Lidbeck: Själavård : Del 2: Stockholm 1998, (140 s.)</p> <p>Nordstokke, Kjell: Det dyrebare menneske : diakoniens grunnlag og praksis, Oslo 2002, s.10-89.</p> <p>Kompendier og bøker vil normalt for salg i studieekspedisjonen.</p> | | |
| Evalueringsform | | |
| <p>- Et skriftlig bidrag til mappeevaluering i form av individuell oppgave på 1700-2000 ord over oppgitt emne.</p> <p>- Muntlig eksamen, se modulbeskrivelse</p> | | |

| | | | |
|---|--|---|--------------|
| MODUL: | ISPT-P | PRAKTISK TEOLOGI: PRAKSIS (I) (10 studiepoeng) | |
| BESKRIVELSE: VEDTATT HR- SAK 28/07 | Denne modulen tilrettelegger muligheter for erfaring og refleksjon i tilknytning til tre ulike praksisperioder i og utenfor Norge. Erfaringsbasert læring skal bidra til å utvikle personlig og faglig identitet med tanke på prestedtjenesten i lys av kirkens vesen og vekst. Deltakelse på både misjonspraksis, langsgående menighetspraksis og institusjonspraksis innebærer en samarbeidsrelasjon til en stedlig veileder som har ansvar for opplegget i praksisperioden. Tyngdepunktet i veiledningen ligger i brytningen mellom person, yrkesutøvelse og teologi. Utplassering kan skje individuelt eller i gruppe. | | |
| | | Kode | Poeng |
| EMNER: | Misjons- og menighetspraksis | 504 | 6 |
| | Institusjonspraksis | 505 | 4 |
| Undervisning og arbeidsformer | | | |
| Stab ved PTS | Faglig oppfølging, veiledning, samtaler. | | |
| Lokal praksisveileder | Tilrettelegging, tilsyn, undervisning og veiledning. | | |
| Studenter | Obligatorisk deltakelse, skriftlige oppgaver, gruppearbeid, selvstudium. På ISPT ligger hovedvekten i praksisperiodene på observasjon. Deltakelse i konkrete oppgaver skjer under tilsyn av lokal veileder. | | |
| Kvalitetssikringssystem | Som et ledd i kvalitetssikringssystemet blir emnet regelmessig evaluert. | | |
| Evalueringsform | | | |
| Ordinær evaluering | Rapport fra praksisperiodene danner grunnlag for evaluering til "bestått"/"ikke bestått". | | |
| Alternativ evaluering | I særlige tilfeller (for eksempel ved manglende deltakelse pga. sykdom, innpassing av studenter fra andre studiesteder, m.v.) kan det bli aktuelt med godkjenning av andre typer veiledet praksis som ekvivalent til de anførte emner i denne modulen. | | |

| | | |
|--|---|---|
| EMNE: | 504 | Misjons- og menighetspraksis (6 studiepoeng) |
| MODUL: | ISPT-P | Praktisk teologi: praksis (I) |
| BESKRIVELSE: VEDTATT HR-SAK 28/07 | <p>Dette emnet inneholder observasjon av og deltakelse i virksomhet knyttet til kirkens liv, vekst og utbredelse i en global sammenheng. Studentene vil få innføring og noe trening i å nå ut til ulike målgrupper med det kristne budskap. Utplassering kan skje individuelt eller i gruppe, og deltakelse forutsetter faglig veiledning på praksisstedet.</p> <ul style="list-style-type: none"> • Misjonspraksis i utlandet (MIPU) tilrettelegges vanligvis i samarbeid med Det Norske Misjonsselskap (NMS) eller andre tilsvarende organisasjoner. • Langsgående menighetspraksis: Studenten vil være knyttet til en menighet gjennom hele semesteret og observere ulike sider ved prestens og menighetens arbeid. <p>Det er mulig for studenter på særskilt grunnlag å søke om fritak fra MIPU og få misjonspraksis i Norge.</p> | |
| Undervisning og arbeidsformer | | |
| Fag | Misjonsmetodikk, kirkekunnskap | |
| Observasjon og egne bidrag | Obligatorisk deltakelse i fire uker på MIPU. Obligatorisk deltakelse på langsgående menighetspraksis. | |
| Arbeidskrav | Evalueringsrapporter utarbeidet i fellesskap av student og praksisveileder. Individuelt refleksjonsnotat fra hver av praksisperiodene, 600-1000 ord, med etterfølgende samtale. | |
| Kvalitetssikringssystem | Som et ledd i kvalitetssikringssystemet blir emnet regelmessig evaluert. | |
| Evalueringsform | | |
| | Praksis vurderes til ”bestått”/”ikke bestått”. | |

| | | |
|---|---|--|
| EMNE: | 505 | Institusjonspraksis (4 studiepoeng) |
| MODUL: | ISPT-P | Praktisk teologi: praksis (I) |
| BESKRIVELSE: VEDTATT HR- SAK 28/07 | <p>Dette emnet inneholder deltakelse i sjelesorgtjeneste ved institusjon (sykehus, fengsel, m.v.). Praksis sikter på erfaringsorientert læring hvor studenten gis mulighet til å utvikle personlig og faglig identitet med tanke på prestetjenesten og dens relasjoner blant annet til andre profesjoner ved institusjonen. Utplassering kan skje individuelt eller i gruppe, og praksis foregår under faglig veiledning av institusjonens prest(er).</p> | |
| Undervisning og arbeidsformer | | |
| Fag | Diakoni, sjelesorg. | |
| Observasjon og egne bidrag | Obligatorisk deltakelse i fire arbeidsuker. | |
| Arbeidskrav | <p>Evalueringsrapport utarbeidet i fellesskap av student og praksisveileder. Individuelt refleksjonsnotat fra praksisperioden, 600 – 1000 ord, med etterfølgende samtale.</p> | |
| Kvalitetssikringssystem | Som et ledd i kvalitetssikringssystemet blir emnet regelmessig evaluert. | |
| Evalueringsform | | |
| | Praksis vurderes til ”bestått”/”ikke bestått”. | |

Avsluttende semester i praktisk teologi (ASPT)

| | | | |
|---|---|--|--------------|
| MODUL: | PTT2 | PRAKTISK TEOLOGI: TEORI (II) (20 studiepoeng) | |
| BESKRIVELSE: VEDTATT HR- SAK 28/07 | Gjennom flere emner, som belyses på en tverrfaglig måte, er målsettingen med denne modulen å bidra til en samlende forståelse av tjeneste og lederskap i kirken. Denne modulen sikter særlig inn på tema knyttet til <i>pastoralt lederskap</i> , presten som åndelig leder og samhandling med kirkens medlemmer og ulike tjenestekategorier. De fire emnene har samme betegnelser som i ISPT, men i ASPT er det tale om en utdyping og videreføring av de enkelte elementer. | | |
| | | Kode | Poeng |
| EMNER: | Misjonale kirke (II) | 526 | 5 |
| | Forkynnelse og opplæring (II) | 527 | 7 |
| | Gudstjenesten (II) | 528 | 3 |
| | Diakoni og sjelesorg (II) | 529 | 3 |
| | Kirkerett med kirkekunnskap | 530 | 2 |
| Undervisning og arbeidsformer | | | |
| Stab og timelærere ved PTS | Forelesninger, ekskursjoner, faglig oppfølging, veiledning, samtaler. | | |
| Studenter | Obligatorisk deltakelse, skriftlige oppgaver, gruppearbeid, selvstudium. | | |
| Kvalitetssikringssystem | Som et ledd i kvalitetssikringssystemet blir emnene regelmessig evaluert. | | |
| Evalueringsform | | | |
| | <ul style="list-style-type: none"> • Muntlig moduleksamen ca 20-25 min i modulens emner som vurderes til "bestått"/"ikke bestått". • Øvrige krav fremgår av de enkelte emnebeskrivelser. • Bidrag til mappen evalueres til "bestått"/"ikke bestått" | | |

| | | |
|---|--|---|
| EMNE: | 526 | Misjonale kirke (II) (5 studiepoeng) |
| MODUL: | PTT2 | Praktisk teologi: teori (II) |
| BESKRIVELSE: VEDTATT HR- SAK 28/07 | <p>Studiet viderefører og utdyper synspunkt fra Misjonale kirke (I) med særlig vekt på det grenseoverskridende i rammen av prestetjenesten i Den norske kirke og impulser utenfra, f.eks. fra Church of England.</p> <p>Studiet <i>Misjonale kirke (II)</i> skal gi kunnskap om presten som leder og åndelig veileder gjennom ord og sakrament. Tema som folkekirken, ordinasjon, utrustende lederskap, samarbeid og konflikthåndtering inngår i emnet. (Stiftspraksis sees i forlengelse av emnet.)</p> <p>Studiet <i>Misjonale kirke (II)</i> skal også gi impulser fra f.eks. Church of England. Tema som misjonale ekklesiologi, menighetsutvikling i et vekstperspektiv og pastoralt lederskap inngår i emnet. (Ekskursjon med sikte på å hente impulser utenfor Norge eller alternativt en retreat, sees i forlengelsen av emnet.)</p> | |
| Undervisning og arbeidsformer | | |
| Fag | Ekklesiologi og pastoralteologi. | |
| Forelesninger | Obligatorisk deltakelse på inntil 40 timer. | |
| Kvalitetssikringssystem | Som et ledd i kvalitetssikringssystemet blir emnet regelmessig evaluert. | |
| Pensum, gyldig fra august 2009 | | |
| <p>Prichard, John: <i>The Life and Work of a Priest</i>, SPCK, London 2007.</p> <p>Alternativt pensum for de studenter som har lest John Prichard som pensum på ISPT: Christopher Cocksworth and Rosalyn Brown: <i>Being a Priest today. Exploring priestly identity</i>, Norwich: Canterbury Press 2006 (Second edition), s 63-125 og 204-222.</p> <p>Alle leser:</p> <p>Hanssen, Ove Conrad, <i>Et godt tre bærer god frukt. Visjoner og strategier for utvikling og vekst i lokale menigheter</i>, Oslo 2007, (ca 140 s)</p> <p>Okkenhaug, Berit & Skjevesland, Olav (red.), <i>Våre tider i Guds hånd. Kirkens tjeneste ved dåp, konfirmasjon, vigsel og gravferd</i>, Oslo 1997, s. 41-74, s. 129-149, 169-177, 204-208 (67s).</p> <p>Cray, Graham, "En verden i forandring – en kirke i forandring? utfordringer fra dagens samfunn til den etablerte kirke" og "Fra vedlikehold til misjon. Behovet for missionale ekklesiologi i de etablerte europeiske kirker", i Thor Hesselberg (red.), <i>Kirkens framtid – framtidens kirke. Den missiologiske utfordring i de nordiske folkekirker</i>, Oslo 2006, s.28-36, s. 94-102, (26 s)</p> <p>Skjevesland, Olav, <i>Morgendagens menighet. Ledelse og livsform</i>, Oslo 1998, s.71-118, (47s)</p> <p>Kompendier og bøker vil normalt for salg i studieekspedisjonen.</p> | | |
| Evalueringsform | | |
| <p>- Et skriftlig bidrag til mappeevaluering i form av individuell oppgave på 1700-2000 ord over oppgitt emne.</p> <p>- Muntlig eksamen, se modulbeskrivelse.</p> | | |

| | | |
|--|--|--|
| EMNE: | 527 | Forkynnelse og opplæring (II) (7 studiepoeng) |
| MODUL: | PTT2 | Praktisk teologi: teori (II) |
| BESKRIVELSE: VEDTATT HR- SAK 28/07 | <p>Dette emnet viderefører faget på ISPT når det gjelder formidling av det kristne budskap gjennom forkynnelse og ulike former for opplæring.</p> <p>Studiet i <i>Homiletikk</i> skal gi utdypende kunnskap, holdninger og ferdigheter i faget. Tema som preken i gudstjenesten, forkynnelse ved kirkelige handlinger (kasualia) og veien fra tekst til preken, samt prekenøvelser inngår i emnet.</p> <p>Studiet i faget <i>Kateketikk</i> skal gi utdypende kunnskap om betydningen av dåpspraksis, trosopplæring og voksenopplæring for menighetsvekst.</p> | |
| Undervisning og arbeidsformer | | |
| Fag | Homiletikk, kateketikk | |
| Forelesninger/øvelser | Obligatorisk deltakelse på inntil 56 timer | |
| Kvalitetssikringssystem | Som et ledd i kvalitetssikringssystemet blir emnet regelmessig evaluert. | |
| Pensum, gyldig fra august 2010 | | |
| <p><i>Homiletikk:</i></p> <p>Long, Thomas. <i>The Witness of preaching</i>. Louisville: Westminster John Knox Press, 2005 (Second edition). (244 sider)</p> <p>Nordhaug, Halvor. ... <i>så mitt hus kan bli fullt. En bok om prekenen</i>. Oslo: Luther Forlag, 2000: 19-48, 81-103. (51 sider)</p> <p>Okkenhaug, Berit og Olav Skjevesland (red.). <i>Våre tider i Guds hånd. Kirkens tjeneste ved dåp, konfirmasjon, vigsel og gravferd</i>. Oslo: Verbum, 1997: 75-84, 109-116, 158-165, 209-220. (34 sider)</p> <p>Kompendium:</p> <p>Day, David. "Six Feet Above Contradiction? An Overview." Pages 1-8 in <i>A Reader on Preaching. Making Connections</i>. Edited by D. Day, L. J. Francis and J. Astley. Hants - Burlington: Ashgate, 2005. (9 sider)</p> <p>Day, David. "The Lenten Preacher." Pages 140-145 in <i>A Reader on Preaching. Making Connections</i>. Edited by D. Day, L. J. Francis and J. Astley. Hants - Burlington: Ashgate, 2005. (6 sider)</p> <p>Hanssen, Ove Conrad. <i>Homiletikkens ABC. Elementær innføring i prekenlærens hovedelementer. En Arbeidsbok til bruk i homiletikkundervisningen ved Praktisk teologisk Seminar ved Misjonshøgskolen i Stavanger våren 2006</i>. Stavanger: upublisert: 66-74, 98-116. (28 s)</p> <p>Mitchell, Jolyon. "Preaching Pictures." Pages 154-165 in <i>A Reader on Preaching. Making Connections</i>. Edited by D. Day, L. J. Francis and J. Astley. Hants - Burlington: Ashgate, 2005. (10 sider)</p> <p><i>Kateketikk:</i></p> <p><i>Gud gir – vi deler. Plan for trosopplæring i Den norske kirke</i>. Kirkerådet, Den norske kirke 2010: 37-44 (8 sider)</p> <p>Gunleiksrud, Kristin og Yvonne Andersen. <i>Samarbeid kirke – skole. Rammer og muligheter</i>. Oslo: IKO-forlaget, 2008: 29-55. (27 sider)</p> <p>Rypdal, Marit. <i>Voksenopplæring i menigheten</i>. Oslo: Det teologiske Menighetsfakultet, 1999. Opptrykk. (35 sider)</p> | | |

Stortingsmelding nr. 7 (2002-2003). Trusopplæring i ei ny tid. Om reform av dåpsopplæringa i Den norske kyrkja. Det kongelege kultur- og kyrkjedepartement: 5-13, 27-35. (18 sider)

Kompendium:

Fossum, Birger. "Hva er menighetspedagogikk?" *Tidsskrift for teologi og kirke* 4/1996: 295-308. (14 sider)

Fras, Hans Jürgen. "Religiøs sosialisering i et samfunn i endring." *Prismet* 2/2001: 47-52 (6 sider)

Hasle, Jon Andreas (red). *Ansikt til ansikt. Folkelig bibellesning verden rundt.* Oslo: Genesis, 1996: 6-16 (11 sider)

Mogstad, Sverre Dag. "Hva er kirkelig undervisning?" *Prismet* 2/2000: 55-60 (6 sider)
(Totalt 507 sider)

Kompendier og bøker vil normalt for salg i studieekspedisjonen.

Evalueringsform

To skriftlige individuelle bidrag til mappeevaluering i form av

1) En høymessepreken med faglig innledning.

Preken: 1200-1500 ord, innledning: 400-600 ord.

2) En casualpreken, med faglig innledning.

Kasualpreken: 600-800 ord, innledning: 400-600 ord.

- Muntlig eksamen, se modulbeskrivelse.

| | | |
|--|--|---|
| EMNE: | 528 | Gudstjenesten (II) (3 studiepoeng) |
| MODUL: | PTT2 | Praktisk teologi: teori (II) |
| BESKRIVELSE: VEDTATT HR- SAK 28/07 | Studiet skal videreføre og utdype kunnskap og fortrolighet med gudstjenestefeiringen. Det blir lagt vekt på øvelse og refleksjon omkring troslivets ytringsformer så som tilbedelse, bønn og sang. I tillegg vil dåp, bryllup og begravelse, som meningsbærende møtesteder ved viktige hendelser i menneskers liv, bli vektlagt. | |
| Undervisning og arbeidsformer | | |
| Fag | Liturgikk, hymnologi | |
| Forelesninger, ekskursjon | Obligatorisk deltakelse på inntil 24 timer | |
| Kvalitetssikringssystem | Som et ledd i kvalitetssikringssystemet blir emnet regelmessig evaluert. | |
| Pensum, gyldig fra august 2011 | | |
| Apeland, Sigbjørn- <i>Kyrkjemusikkdiskursen. Musikklivet i Den norske kyrkja som diskursiv praksis.</i> (Avhandling til dr. art. graden i etnomusikologi) Bergen: Universitetet i Bergen, 2005, (kap 3.3 – 3.4.1) s. 211-234 i trykt utgave; (Elektronisk versjon [kap 3.3 – 3.4.1, s. 205-228]: https://bora.uib.no/bitstream/1956/656/4/Apeland%20dr%20art01.pdf) | | |
| Hellemo, Geir. "Gudstjeneste – fornyelse og tradisjon i samspill." <i>Halvårsskrift for praktisk teologi</i> , 23 (2006) 1, s. 32-39. | | |
| Holter, Stig Wernø. <i>Kom, tilbe med fryd. Innføring i liturgikk og hymnologi.</i> Oslo: Solum Forlag, (revidert utgave) 2008, s. 259-329. | | |

Kaufman, Tone Stangeland. "Hvordan kan morgendagens gudstjeneste bli et møte mellom himmel og jord? En skisse av gudstjenestens spiritualitet mellom kontekst og kulturkritikk.", i: *Gudstjenestefornyelse og menighetsutvikling*. Redigert av Thor Hesselberg. Oslo: Luther, 2007, s. 29- 41.

Modéus, Martin. *Mänsklig gudstjänst; om gudstjänsten som relation och rit*. Malmö: Verbum forlag, 2005, s. 15-137

Plan for kirkemusikk i Den norske kirke. (Vedtatt av Kirkemøtet, Den norske kirke, 2008). Oslo: Kirkerådet, 2009, s. 1-18. (Elektronisk versjon: <http://www.kirken.no/?event=doLink&famID=69093>)

Schumacher, Jan. "Fra rubrikker til ordo." *Halvårsskrift for praktisk teologi*, 23 (2006) 1, s. 19-31

Strandenæs, Thor. "Barn og gudstjeneste. Gudstjenesten som sted for trosutfoldelse eller trosopplæring?" *Prismet* 59 (2008) 1, s. 3-18.

Nettressurser som forutsettes kjent og vil bli benyttet i undervisningen:

Alminnelige bestemmelser for Ordning for hovedgudstjeneste [i Den norske kirke]. Oslo: Kirkerådet, Den norske kirke, 2011.

(Nettressurs: <http://www.kirken.no/?event=doLink&famID=55602>)

Ordning for hovedgudstjenesten [i Den norske kirke]. Oslo: Kirkerådet, Den norske kirke, 2011. (Nettressurs: <http://www.kirken.no/?event=doLink&famID=55602>)

Øvrige dokumenter og liturgier relatert til Den norske kirkes gudstjenestereform: <http://www.kirken.no/?event=doLink&famID=55499>)

* *Andre nødvendige dokumenter og ressurser som ikke inngår i muntlig eksamen:* (Noen av disse kan lastes ned elektronisk: <http://www.kirken.no/?event=doLink&famID=9242>)

- *Gudstjenestebok for Den norske kirke (I-II)*. Oslo: Verbum, 1996.
- *Ung messe : håndbok med melodihefte for menigheten*. [Oslo:] Verbum, 1997.
- *Familiemesse*. [Oslo:] Verbum, 2003.
- *Gravferd*. Den norske kirke. [Oslo:] Verbum, 2003.
- *Vigsel*, Den norske, [Oslo:] Verbum 2004.
- *Kunsten å være kirke. Om kirke, kunst og kultur*. Kulturmelding for Den norske kirke utarbeidet av Norske kirkeakademier på oppdrag fra Kirkerådet. Oslo: Kirkerådet, 2005 (Elektronisk versjon: <http://www.kirken.no/kulturmelding>)
- *Norsk Salmebok*. Oslo: Verbum, 1985.
- *Salmer 1997. Tillegg til Norsk Salmebok*, Oslo: Verbum 1997.
- *Barnesalmeboka*. [utgitt i samarbeid med Kirkerådet] Oslo: Verbum / IKO-forlaget, 1999.

Aktuelt stoff i tilknytning til den pågående gudstjenestereformen: dokumenter kan lastes ned elektronisk på Dnk's hjemmesider:

<http://www.kirken.no/?event=doLink&famID=55499>

Kompendier og bøker vil normalt for salg i studieekspedisjonen.

Evalueringsform

- Et skriftlig bidrag til mappeevaluering i form av individuell oppgave på 1700-2000 ord over oppgitt emne.
- Muntlig eksamen, se modulbeskrivelse.

| | | |
|---|--|--|
| EMNE: | 529 | Diakoni og sjelesorg (II) (3 studiepoeng) |
| MODUL: | PTT2 | Praktisk teologi: teori (II) |
| BESKRIVELSE: VEDTATT HR- SAK 28/07 | Studiet skal gi fordypning i grunnleggende aspekt ved kirkens sjelesorgsarbeid og diakoni. Det vil utvikle evne til å reflektere omkring egen pastoral praksis, identitet og tro, forståelse av overføring og motoverføring, evne til å møte mennesker i samtale knyttet til dåp, vigsel og sorg, troserfaring og eksistensielle spørsmål, psykiske lidelser og mennesker med en fremmed kulturbakgrunn. | |
| Undervisning og arbeidsformer | | |
| Fag | Diakoni, sjelesorg. | |
| Forelesninger og øvelser | Obligatorisk deltakelse på inntil 24 timer. | |
| Kvalitetssikringssystem | Som et ledd i kvalitetssikringssystemet blir emnet regelmessig evaluert. | |
| Pensum, gyldig fra august 2010 | | |
| Bergstrand, Göran og Magnus Lidbeck: <i>Själavård : Del 2</i> , Stockholm 1998, s. 11-80. | | |
| Kompendium: | | |
| Eide, Øyvind M. "Håp", TfSj, nr 4/2005, s. 249-263. | | |
| Engedal, Leif Gunnar, "Guds hjerte og menneskets sjel", TfSj nr 2/1994, s. 123-147. | | |
| Engedal, Leif Gunnar, "Utvikling av sjelesørgerisk kompetanse", TfSj nr 2/2004, s. 84-95. | | |
| Myhre, Klara, "Leve i lyset med sitt mørke", TfSj, nr 2/1994, s.149-160. | | |
| Faglærer supplerer pensum med cirka 80 sider. | | |
| Kompendier og bøker vil normalt for salg i studieekspedisjonen. | | |
| Evalueringsform | | |
| - Muntlig eksamen, se modulbeskrivelse. | | |

| | | |
|--|---|--|
| EMNE: | 530 | Kirkerett med kirkekunnskap (2 studiepoeng) |
| MODUL: | PTT2 | Praktisk teologi: teori (II) |
| BESKRIVELSE: VEDTATT HR-SAK 28/07 | Studiet skal gi en grunnleggende innføring i forståelsen av kirkens og misjonsorganisasjonenes organisasjonsform og de juridiske konsekvenser av disse. Studiet skal gi kunnskap om rettskilder, Den norske kirke som offentlig organ, Den norske kirke som trossamfunn, dens oppbygning og strukturer, prestedtjenestens ansvar og oppgaver, tjenesteordninger, kontorhold, medlemskap, ekteskap, gravferd, taushetsplikt. | |
| Undervisning og arbeidsformer | | |
| Fag | Kirkerett, kirkekunnskap. | |
| Forelesninger, ekskursjon | Obligatorisk deltakelse på inntil 24 timer. | |
| Kvalitetssikringssystem | Som et ledd i kvalitetssikringssystemet blir emnet regelmessig evaluert. | |
| Pensum, gyldig fra august 2010 | | |
| <p><i>Håndbok for menighetsråd og kirkelig fellesråd 2009-2011</i>. Oslo: Kirkerådet og KA, 2009: 19-79, 152-170 (79 sider) (www.kirken.no, under "Ressurser" og "Håndbøker/kursmaterieill")</p> <p>Kompendium: Gullaksen, Per Otto. "Den norske kirkes rettslige status etter kirkelovene av 1996." <i>Halvårsskrift for praktisk teologi</i>. 2/1996: 3-14 (12 sider) Aarflot, Andreas. "Presterett og kirkens rett." <i>Halvårsskrift for praktisk teologi</i>. 2/1996: 21-28 (8 sider) Fisknes, Ole Herman. "Presters taushetsplikt." <i>Inter Collegas</i>. 1/2006: 30-33 (4 sider) <i>Lovsamling for Den norske kirke</i>. Oslo: Kirkerådet 2010: 11-21 (11 sider) <i>Årbok for Den norske kirke</i>. Kirkens informasjonstjeneste, 2010: 75-87 (13 sider) (Totalt 127 sider)</p> <p>Kompendier og bøker vil normalt for salg i studieekspedisjonen.</p> | | |
| Evalueringsform | | |
| - Muntlig eksamen, se modulbeskrivelse. | | |

| | | | |
|--|---|---|--------------|
| MODUL: | ASPT-P | <i>PRAKTISK TEOLOGI: PRAKSIS (II) (10 studiepoeng)</i> | |
| BESKRIVELSE: VEDTATT HR-SAK 28/07 | <p>Denne modulen tilrettelegger for erfaringsbasert læring. En sentral målsetting er å utdype forbindelsen mellom de faglige aspekt av den praktiske teologi og de opplevelser og observasjoner praksissituasjonen åpner for. Deltakelse på stiftspraksis innebærer en samarbeidsrelasjon til det aktuelle bispedømmet og staben i en lokal menighet, som har ansvar for opplegget i praksisperioden.</p> <p>På ekskursjon/retreat vil normalt én eller flere fra staben ved PTS delta og bidra med ulike innspill i tillegg til det som er tilrettelagt på stedet.</p> | | |
| Emner: | | Kode | Poeng |
| EMNER: | Stiftspraksis | 510 | 8 |
| | Ekskursjon/retreat | 511 | 2 |
| Undervisning og arbeidsformer | | | |
| Stab ved PTS | Forelesninger, faglig oppfølging, veiledning, samtaler. | | |
| Lokal praksisveileder | Tilrettelegging, tilsyn, undervisning og veiledning. | | |
| Studenter | Obligatorisk deltakelse, skriftlige oppgaver, gruppearbeid, selvstudium. Stiftspraksis innebærer ansvar og fullmakter med tanke på stor grad av selvstendig tjeneste som prest i en lokal menighet. Deltakelse i og observasjon av arbeidsformer og samarbeidsrelasjoner i stab, menigheter og andre fora er også viktige element i praksisperiodene. | | |
| Kvalitetssikrings-system | Som et ledd i kvalitetssikringssystemet blir emnene regelmessig evaluert. | | |
| Evalueringsform | | | |
| Ordinær evaluering | Rapport fra praksisperioden danner grunnlag for evaluering til "bestått"/"ikke bestått". | | |
| Alternativ evaluering | Stiftspraksis kan vanligvis ikke erstattes med alternative opplegg. Dersom deltakelse på ekskursjon/retreat av særlige grunner ikke lar seg gjennomføre, vil det bli tilrettelagt individuelle opplegg. | | |

| | | |
|---|---|---------------------------------------|
| EMNE: | 510 | Stiftspraksis (8 studiepoeng) |
| MODUL: | ASPT-P | Praktisk teologi: praksis (II) |
| BESKRIVELSE: VEDTATT HR- SAK 28/07 | <p>Dette emnet innebærer lønnet tjeneste i en menighet i Den norske kirke (evt. i annet kirkesamfunn basert på studentens tilhørighet). Biskopen i det aktuelle bispedømmet gir fullmakter til studentene med tanke på ansvar og oppgaver. I praksisperioden inngår veiledning. Målsettingen er å utvikle personlig og faglig identitet med tanke på prestedtjenesten og dens ulike relasjoner.</p> | |
| Undervisning og arbeidsformer | | |
| Fag | Alle praktisk-teologiske fag. | |
| Utføring av prestedtjeneste | Normal arbeidstid i fem uker. | |
| Veiledning og faglig oppfølging | Individuell veiledning og evt. til dels gruppevise opplegg på inntil 18 timer. | |
| Arbeidskrav | <p>Evalueringsrapport utarbeidet i fellesskap av student og praksisveileder. Refleksjonsnotat fra praksisperioden, 600-1000 ord. Samtale med praksisleder.</p> | |
| Kvalitetssikringssystem | Som et ledd i kvalitetssikringssystemet blir emnet regelmessig evaluert. | |
| Evalueringsform | | |
| | Stiftspraksis vurderes til "bestått"/"ikke bestått". | |

| | | |
|--|---|---|
| EMNE: | 511 | Ekskursjon/retreat (2 studiepoeng) |
| MODUL: | ASPT-P | Praktisk teologi: praksis (II) |
| BESKRIVELSE: | <p>Ekskursjon søkes tilrettelagt i samarbeid med f.eks. menigheter i Church of England. Turen skjer for hele kullet samlet. Det blir gitt faglig veiledning på praksisstedet, både ved lokale bidragsytere og den/de fra staben ved PTS som er med. Alternativt organiseres en retreat.</p> | |
| Undervisning og arbeidsformer | | |
| Fag | Alle praktisk-teologiske fag. | |
| Omvisning, undervisning og andre programposter | Obligatorisk deltakelse. | |
| Veiledning og faglig oppfølging | Individuelle og gruppevise opplegg. | |
| Kvalitetssikringssystem | Som et ledd i kvalitetssikringssystemet blir emnet regelmessig evaluert. | |
| Evalueringsform | | |
| | Vurderes til "bestått"/"ikke bestått" på bakgrunn av obligatorisk deltakelse. | |

VEDLEGG

Evalueringskriterier for prøving av egnethet for misjonær- og prestetjenesten

Kriteriene kommer til anvendelse på gjennomføringen av studieprogrammet som helhet, men er særlig aktuelle for evaluering av praksisperioder. Selv om praksisveileder anmerker sider som studenten bør arbeide med, vil det normalt ikke gi vansker med å bestå praksis. Også i de tilfeller hvor det hefter alvorlige anmerkninger ved en students praksis, må siktet være positivt i den forstand at studenten utfordres på hva som må endres og gis hjelp til å gå inn i det nødvendige faglige og personlige arbeid som må til.

1. *Åndelig modenhet og teologisk/etisk bevissthet*

Har studenten en adekvat teologisk bevissthet og en åndelig modenhet som står i rimelig forhold til alder, erfaring og utdanning?

Har studenten nødvendig etisk bevissthet og respekt for medmenneskers integritet og egne grenser?

Er studenten bevisst på forholdet mellom nærhet og avstand i møte med mennesker slik at han/hun ikke trår over grenser som det er viktig å respektere?

2. *Selvinnsikt*

Har studenten et realistisk bilde av seg selv og sin egen måte å møte mennesker på?

Er det samsvar mellom studentens teori om hvordan møte mennesker og måten han/hun fremtrer på?

Har studenten innsikt i eget reaksjonsmønster slik at dette ikke spiller uheldig inn i møte med andre mennesker?

Viser studenten sviktende dømmekraft i kritiske situasjoner?

Gjelder de nevnte forhold også i møte med mennesker fra andre kulturer?

3. *Yrkesmessige handlinger*

Er studenten i stand til å utføre de yrkesmessige handlinger praksis krever?

Makter studenten å holde avtaler og ta ansvar for egen praksissituasjon?

Klarer studenten å mestre stress og pressede situasjoner?

Har han/hun en adferd og fremtreden som er egnet for yrket?

Er studenten i stand til å administrere sin egen tidsbruk og forholde seg respektfullt til andres?

I hvilken grad var studenten i stand til å takle uforutsigbarhet?

I hvilken grad var studenten i stand til å tilpasse seg ukjente omgivelser?

4. *Samarbeidsevne*

Hvordan fungerer studenten i møte med andre medarbeidere?

Har studenten sosial kontaktevne?

Har studenten forutsetning for å kunne fungere i team eller har han/hun problem med samarbeid?

I hvilken grad viser studenten evne og vilje til interkulturell kommunikasjon?

5. *Læring under veiledning*

Har studenten evne til å bruke veiledningen som læringsmulighet for seg selv faglig og personlig?

Er studenten mottakelig for korreksjon?

Er studenten fastlåst i eget mønster og væremåte, slik at evnen til ny innsikt og personlig utvikling er begrenset?

6. *Psykisk tilstand*

Har studenten psykiske forutsetninger for å gå inn i nære relasjoner til andre mennesker og forholde seg til en kirkelig tjeneste med de belastninger dette kan medføre?

Har studenten en påfallende atferd som gjør ham/henne uegnet til kirkelig tjeneste, evt. i en annen kultur?

B. Anvendelse av kriteriene

I løpet av ISPT og ASPT evalueres studenten på en rekke områder: gjennomføring av øvelser, seminarer, gruppearbeid og praksismoduler. Evaluering foretas både av enkeltområder og av praktikumssemesteret/året samlet. Det understrekes at evalueringen primært har et positivt sikte som et pedagogisk hjelpemiddel med sikte på studentens personlighetsmessige og åndelige modning.

1. Karakter "bestått" eller "ny praksis pålegges"

Dersom praksisveileder observerer forhold i praksisperioden som kommer inn under de ovennevnte evalueringskriteriene, og som hun/han mener kan skape problem i en fremtidig misjonær-/prestetjeneste, skal dette signaliseres til studenten i evalueringsprosessen og bringes videre til praksisleder ved MHS.

Den normale prosedyre vil da være at praksisleder i aktuelle tilfeller innkaller en evalueringsgruppe bestående av praktikumsrektor, praksisleder og den av de eksterne veiledere som har hatt anmerkninger.

Skriftlig melding sendes studenten med innkalling til møte med evalueringsgruppen. Ved innkalling skal det anføres hvilke forhold som skal tas opp. Studenten kan ta med seg en bisitter.

I tilfelle av alvorlige anmerkninger i tilknytning til misjonspraksis i utlandet, må praktikumsrektor og praksisleder vurdere rapporten sammen med studenten og vurdere hvilke kommunikasjonsmåter som er egnet for å avklare forholdene.

Etter møtet med studenten avgjør praksisleder i samråd med praktikumsrektor hvorvidt studentens praksis skal vurderes til "bestått" eller om "ny praksis anbefales". Et kort notat om hvilke forhold som ble berørt under evalueringen, og hvilke tiltak som evt. er avtalt, legges i studentens mappe sammen med kopi av meldingen til studenten. Studenten skal informeres skriftlig om hvilke krav han/hun må oppfylle for å få sin praksis godkjent.

Dersom praksisleder, etter en samlet vurdering av studentens praktikumssemester eller hele praktikum, er i tvil om studentens egnethet for fremtidig misjonær-/prestetjeneste, kan hun/han kalle inn evalueringsgruppen og student, evt. med samtlige praksisveiledere etter samme prosedyre som nevnt over. Praksisleder i

samråd med praktikumsrektor avgjør om studenten skal pålegges en ny praksisperiode.

Opptak på ASPT forutsetter at teori og praksis på ISPT er bestått.

2. Karakter "bestått" eller "ikke bestått"

Dersom praksisveileder ved studentens nye praksis har anmerkninger eller mener at de nødvendige krav ikke oppfylles i tilstrekkelig grad, innkalles evalueringsgruppen pånytt etter samme prosedyre som nevnt over. Praksisleder i samråd med praktikumsrektor må nå vurdere om studentens praksis skal gis karakteren "bestått" eller "ikke bestått".

Praksisleder har ansvar for at prosedyren følges opp, og at det legges en plan for hvordan studenten skal følges opp, eventuelt med tilbud om veiledning med sikte på å få klarhet i fremtidig yrkesliv. Her kan en sjelesørger eller annen fagperson utenfor seminaret trekkes inn som rådgiver.

Misjonshøgskolen

Adresse: Misjonsmarka 12, 4024 Stavanger

Telefon 51 51 62 10, Telefax 51 51 62 25

Hjemmeside: <http://www.mhs.no>

E-post: post@mhs.no

Gaver kan sendes til følgende konto:

Bankgiro 8220.02.85073

Eier: Det Norske Misjonsselskap